



RI
ES
DU MOR
AN
OFFICE DE TOURISME

Rapport d'activités 2024

SOMMAIRE

1	La Qualité, un engagement permanent.....	4
2	L'Office de Tourisme	5
3	Les missions.....	5
	Accueillir.....	5
	Promouvoir.....	9
	Animer.....	14
	Développer.....	15
4	Bilan touristique 2024.....	18
5	Bilan financier 2024.....	25
6	Plan d'actions 2025.....	26



1 La Qualité, un engagement permanent

L'Office de Tourisme a été créé en 2017 lors de la fusion de quatre intercommunalités dans le cadre de la loi NOTRe. Forts d'une identité à construire et d'un mode d'organisation à réinventer, les élus ont souhaité que l'Office de Tourisme s'engage dans la démarche Qualité Tourisme en 2018.

Des outils et des méthodes de travail communs et adaptés au nouveau cadre de travail ont été inventés et réalisés, à l'échelle des 46 communes de la Communauté de communes Bazois Loire Morvan, avec en ligne de mire la satisfaction client et la professionnalisation de l'équipe.

L'Office de tourisme a obtenu la **marque Qualité Tourisme** en janvier 2019.

Les différentes dispositions et procédures qualité mises en place depuis ont été valorisées par **l'obtention d'un score de 96,99%** à l'issue de l'audit intermédiaire ayant eu lieu fin novembre 2023. L'Office de Tourisme Rives du Morvan poursuit néanmoins au quotidien l'amélioration continue de ses services et de sa démarche qualité.



Les **engagements Qualité** visent la satisfaction de nos visiteurs et partenaires :

- ◆ les **visiteurs / touristes** avec l'harmonisation des procédures d'accueil et l'adaptation aux évolutions des demandes et la prise en compte de l'écoute client
- ◆ les **élus** avec la mise en place d'une Convention d'Objectifs et de Moyens, d'un plan de Croissance Tourisme pluriannuel, de plans d'action annuels pour développer l'attractivité du territoire
- ◆ les **institutionnels** avec la participation aux réflexions stratégiques et l'intégration des outils mis à disposition de l'Office de tourisme (gestion de l'information, actions de communication communes, etc.)
- ◆ les **socio-professionnels** en les associant à la définition de la stratégie touristique et aux opérations de promotion, en accompagnant les porteurs de projets et en les sensibilisant aux démarches qualité et de développement durable
- ◆ les **habitants**, en facilitant la découverte du territoire et ses animations, pour les amenant à être des ambassadeurs des Rives du Morvan
- ◆ **l'équipe** via l'implication de chacun dans la rédaction des fiches de procédure, le renforcement de la communication interne, la professionnalisation et la mise en place d'outils facilitateurs au quotidien.

2 L'Office de Tourisme

L'Office de tourisme est géré sous la forme d'une **régie intercommunale dotée de la seule autonomie financière**, chargée d'assurer le développement touristique de la Communauté de communes Bazois Loire Morvan.

Il exerce les missions suivantes :

- L'accueil et l'information des touristes
- La promotion de l'ensemble de l'offre touristique du territoire intercommunal, en coordination avec Nièvre Attractive et Bourgogne Franche-Comté Tourisme
- La coordination des acteurs locaux du tourisme, publics, privés et associatifs
- La conception et l'organisation de manifestations et animations locales ayant pour finalité le développement touristique du territoire
- Il est consulté sur les projets d'équipements collectifs touristiques.

L'Office de tourisme est adhérent à la MASCOT (Mission d'Accompagnement, de Soutien et de Conseil aux Offices de Tourisme) et à Office de Tourisme de France.



3 Les missions

Accueillir

L'Office de Tourisme Rives du Morvan regroupe 5 bureaux d'information et assure un accueil à l'année sur l'ensemble du territoire de l'intercommunalité.

L'accueil s'entend sous différentes formes : accueil physique, accueil téléphonique, accueil numérique (via le tchat en ligne et les courriels). Les règles qui régissent l'accueil s'appliquent à toutes ces formes.

Du point de vue humain, l'objectif est de favoriser l'empathie et l'envie de revenir ; du point de vue technique, le visiteur doit repartir avec les bonnes informations, adaptées à son profil.

Des procédures communes sont établies dans la cadre de la démarche Qualité ; elles instaurent notamment un délai maximum de réponse, ainsi que la prise en compte et le traitement des réclamations.

Cinq bureaux d'information

Deux bureaux permanents

Les bureaux de Saint-Honoré-les-Bains et Moulins-Engilbert sont ouverts sur l'ensemble de l'année, avec des horaires variables en fonction de la saisonnalité.

Siège : 13 Rue Henri Renaud - 58360 **Saint-Honoré-les-Bains**

Permanent



Horaires en 2024

De janvier à mars puis de fin octobre à fin décembre :

Lundi – Vendredi : 9h-12h30 / 14h-17h

De début avril à fin juin puis le mois de septembre :

Lundi – Vendredi : 9h-12h30 / 14h-17h30

Samedi 8h30-12h30

En juillet et août :

Lundi – Samedi : 9h-12h30 / 14h-18h

Dimanche : 9h-12h

11 Place Lafayette – 58290 **Moulins-Engilbert**

Permanent

Horaires

De janvier à mars puis de fin octobre à fin décembre :

Lundi – Vendredi : 9h-12h / 14h-17h

De début avril à fin juin puis le mois de septembre :

Lundi – Vendredi : 9h-12h / 14h-17h30

Samedi 9h-12h

En juillet et août :

Lundi – Samedi : 9h-12h30 / 14h-18h



Trois bureaux saisonniers

Les bureaux de Cercy-la-Tour, Châtillon-en-Bazois et Luzy sont ouverts au public de début à avril à fin septembre.

Quai Antoine Lacharme – 58340 **Cercy-la-Tour**

Saisonnier



Horaires

D'avril à juin puis septembre :

Lundi – Vendredi : 9h-12h / 14h-17h30

Samedi : 9h-12h

En juillet et août :

Lundi : 13h-18h

Mardi – Samedi : 10h-12h / 13h-18h

27 Rue du Docteur Dubois – 58110 **Châtillon-en-Bazois**

Horaires

D'avril à juin puis septembre :

Lundi – Vendredi : 9h-12h / 14h-17h30

Samedi : 9h-12h

En juillet et août :

Lundi : 13h30-17h30

Mardi – Samedi : 8h30-12h30 / 13h30-17h30



Saisonnier

Place Chanzy – 58170 **Luzy**

Saisonnier

Horaires

D'avril à juin puis septembre :

Lundi – Vendredi : 9h-12h30 / 14h-17h30

Samedi : 9h-12h

En juillet et août :

Lundi : 14h-17h30

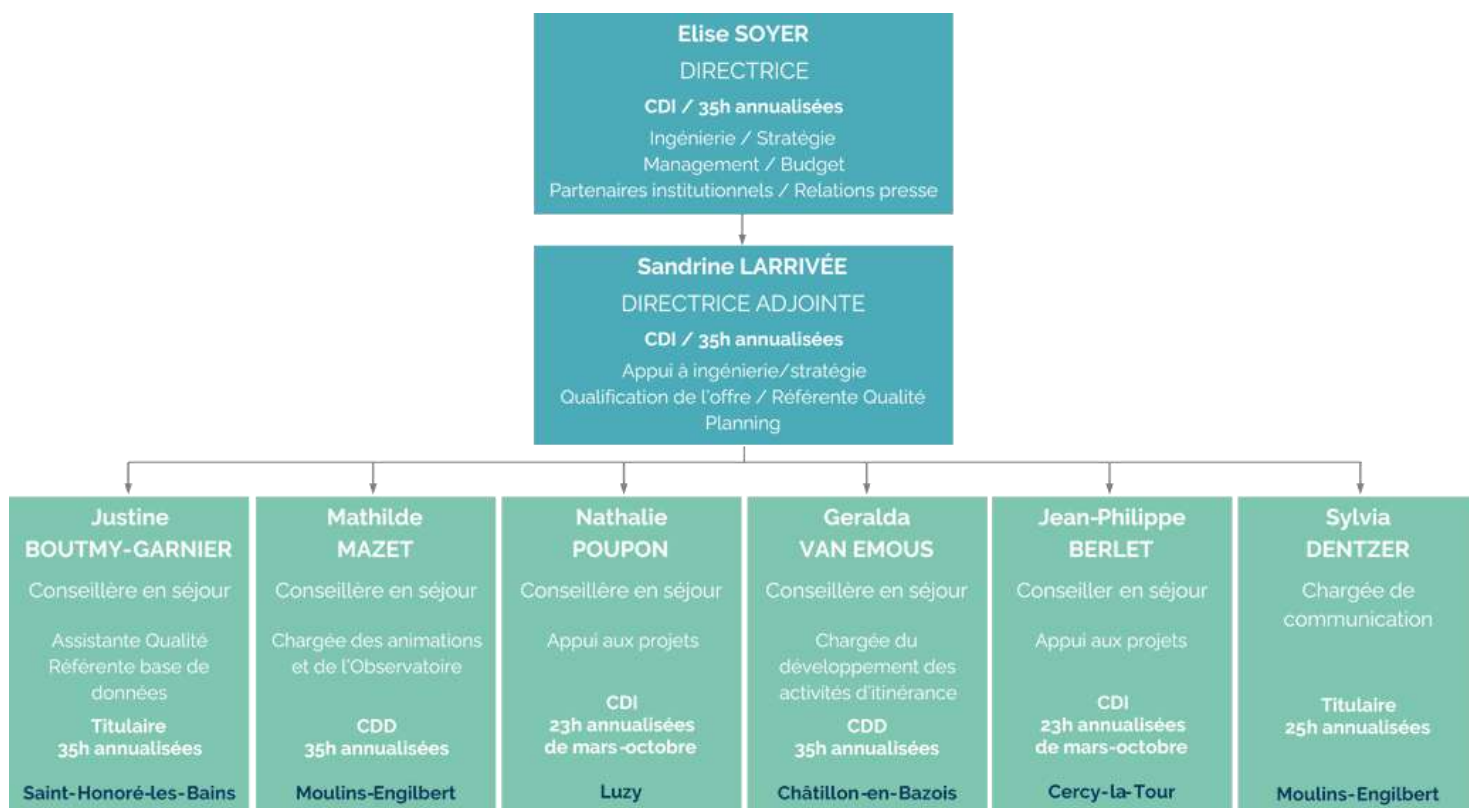
Mardi – Samedi : 9h-12h30 / 14h-17h30



L'équipe

L'équipe de l'Office de tourisme est composée de 8 agents permanents, représentant 6,44 ETP (Equivalent Temps Plein).





Les aménagements

Dans le but d'améliorer continuellement la qualité d'accueil et la visibilité de nos locaux pour les visiteurs, des nouvelles enseignes ont été installées sur les façades de 3 BIT à Saint-Honoré-les-Bains, Moulins-Engilbert et Châtillon-en-Bazois. Ainsi les 5 bureaux sont maintenant dotés d'une signalétique extérieure.





Promouvoir

Editions

Les supports de communication suivants édités par l'Office de Tourisme sont actualisés chaque année :

- Un **magazine de destination**, présentant les pépites d'expériences à vivre et les incontournables du territoire – *édité à 4000 exemplaires*
- Une **carte touristique Rives du Morvan**, reprenant la globalité de l'offre de loisirs, patrimoine et circuits thématiques – *éditée à 4000 exemplaires*
- Un **guide des producteurs et artisans** du territoire – *édité à 3000 exemplaires*
- Un **guide des hébergements** – *édité à 2000 exemplaires*
- Le **programme mensuel des animations**, disponible en version papier dans les bureaux d'information et envoyé par newsletter à un fichier d'abonnés volontaires de 675 destinataires en moyenne



Dans une démarche touristique responsable et raisonnée, le nombre de tirages a été diminué par rapport à l'année précédente.



Nouvelle venue en 2024 dans les éditions *Rives du Morvan* : la **carte touristique de Châtillon-en-Bazois**.

Au recto : le plan détaillé de la ville, un circuit découverte suggéré et des explications sur les différents édifices et ouvrages d'art.

Au verso : la présentation cartographique et explicative de toutes les communes du Bazois.

Au cours de l'été 2024, la carte de Moulins-Engilbert a été mise à jour.

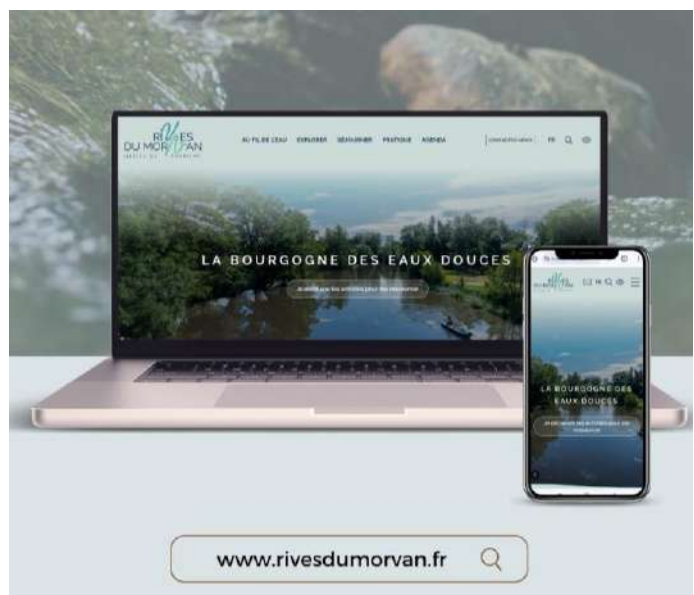
Un travail sur une nouvelle **carte touristique de Cercy-la-Tour** a été réalisé en 2024 ; il devrait aboutir dans le courant de l'année 2025.

Nouveau site internet éco-conçu

A l'occasion de la saison touristique, l'Office de tourisme Rives du Morvan a dévoilé fin avril 2024 son nouveau site internet éco-conçu.

Plus facile d'utilisation et surtout moins énergivore, ce site dédié à la valorisation de la destination répond aux engagements de l'Office de tourisme en matière de tourisme durable. Son éco-conception a été réalisée par l'Agence « Yata! », agence de communication basée dans le Jura.

Le site Internet de l'Office de tourisme reçoit en moyenne 150 visites par jour avec pour principaux objectifs de valoriser la destination Rives du Morvan, de renseigner les internautes sur les offres et services du territoire, ainsi que de développer l'économie locale. Conscient que ce service numérique a un impact sur l'environnement, l'Office de tourisme a



souhaité concevoir un site en cohérence avec ses engagements en matière de tourisme durable. Il a ainsi suivi une démarche permettant de diminuer l'empreinte environnementale de son site internet, tant en version mobile, qu'en version ordinateur et sans changer son url - www.rivesdumorvan.fr.

Son développement intègre (entre autres) :

- Un hébergement web situé en France, soucieux de l'environnement et éco-alimenté avec Digital Forest.
- Un graphisme plus lisible et plus sobre que le précédent, adapté à la charte graphique de la destination.
- Des performances de chargement améliorées grâce à un outil de compression automatique des visuels pour diminuer leur poids Imagify.
- Une meilleure ergonomie par la réduction du nombre de requêtes nécessaires à l'affichage des informations.
- L'intégration de cartes interactives facilitant la recherche des offres touristiques proposées sur la destination.
- La possibilité d'un mode sombre afin de permettre à tous les internautes d'économiser de l'électricité lors de leur navigation.
- L'adaptation en temps réel des contenus du site internet aux difficultés de chacun de ses visiteurs (handicaps, difficultés des séniors, dyslexie, accès aux langues étrangères...).

Ce nouveau site internet offre une expérience utilisateur repensée, plus fluide et intuitive, pour découvrir en mode éco-responsable, la Bourgogne des eaux douces.

Une partie des informations du site est alimentée par la base de données *Décibelles Data*. Les professionnels mettent à jour leur fiche depuis leur espace pro. Les manifestations et évènements de la base de données remontent automatiquement sur la page *Agenda*.

Le site est traduit en deux langues : l'anglais et le néerlandais.

Une attention particulière est portée à la visibilité du site internet et à son référencement naturel (SEO).



Audience et performance

Les statistiques de fréquentation du site internet et des réseaux sociaux sont collectées et analysées par l'Office de Tourisme.

Durant les mois de juillet et août, l'accès au nouveau site internet a été perturbé par des défaillances techniques de l'hébergeur, initialement sélectionné par l'agence Yata, avec pour impact une légère baisse de fréquentation (-2%). Cependant, de meilleurs résultats sont enregistrés en termes de fidélisation des internautes.

Le **trafic en accès direct** a augmenté de 40%, le **nombre de pages vues** de 5 %, le **nombre de conversion** (contacts et abonnement à la newsletter) de +4% ainsi qu'un **taux d'engagement** (visiteurs connus, réguliers) de +1%.

En revanche, malgré un travail de redirection et de SEO réalisé en amont du lancement du site, son **trafic via les moteurs de recherche** a enregistré une baisse de 8%. Nouvelle arborescence impactant le comportement des internautes, mises à jour des algorithmes de Google, bug technique précédemment cité ? Il conviendra d'être particulièrement vigilant sur l'évolution de ce taux.

Réseaux sociaux

La **page Facebook** de l'Office de Tourisme continue sa progression avec plus de 4500 followers enregistrés.

Avec un *storytelling* sur la destination Rives du Morvan, l'Office de Tourisme continue de poster des messages toujours plus séducteurs qui donnent envie de (re)découvrir les atouts du territoire.

A titre d'exemple, les 5 publications ayant eu le taux d'interaction le plus élevé sont l'éducteur de l'Office de tourisme (17,39%), la fête de la musique (13,92%) et les activités estivales : ZAD (15,79%), circuit de randonnée des Fraîchots (15,35%), parcours du Soleil (15,14%).

Quant au classement par couverture (nombre de personnes qui ont vu la publication apparaître dans leur fil d'actualités), le lancement de la campagne partagée « L'Automne en Bourgogne » (15606), le salon chasse et nature (9128), la balade gourmande du Lion's Club à Moulins-Engilbert (4046), le marché Gourmets et Gourmand à Saint-Honoré-les-Bains (3154) et la réouverture des Thermes de Saint-Honoré-les-Bains (2700) forment le top 5 des publications.

Sur **Instagram**, le compte de l'Office de Tourisme enregistre 534 Followers pour 2024. Les visuels et les messages sont en adéquation avec ceux postés sur Facebook, tout en étant adaptés aux cibles (famille, couples amoureux de la nature) et aux usages d'Instagram (jolis visuels).

A titre d'exemple, les 5 publications ayant eu le taux d'interaction le plus élevé sont celles relatifs aux paysages d'hiver (28,85%), Tous en chemin rural (26,92%), ouverture de la pêche à la truite (26,02%), fête de la nature à Luzy (29,17%) et les visites aux jardins à Villapourçon (22,77%).

Campagne de communication

Cette année encore, l'Office de Tourisme a renouvelé sa **participation à la campagne « L'Automne en Bourgogne »** portée par le Comité Régional du Tourisme Bourgogne-Franche-Comté et Nièvre Attractive, couvrant la période du 2 septembre au 31 octobre 2024.

En amont, l'Office de Tourisme a qualifié les offres correspondant aux 2 phases de la campagne dans Décibelles Data : du 1^{er} septembre à la mi-octobre « **Encore un parfum d'été** » et de mi-octobre à fin novembre « **l'appel de l'automne** ».

Pendant la campagne, des publications communes et co-élaborées avec les organismes cités ci-dessus et les Offices de tourisme participants ont été mis en ligne sur les pages Facebook et Instagram de l'Office de tourisme. **De très bons taux d'interaction ont été enregistrés sur Instagram**, en particulier pour les publications de lancement génériques (26,14%) et celles concernant le Canal du Nivernais (21,31%) ou bien encore sur la soirée astronomie à Fours (20,32%),

En revanche, l'accent de la campagne ayant été mis sur Instagram pour toucher une cible plus jeune, **le succès fut moindre que l'an dernier sur la page Facebook** (taux d'interaction maximum de 5,29%), avec un enseignement à retenir pour la prochaine campagne : le besoin de renouvellement de contenus (textes et visuels).

Programme mensuel des animations

Dans sa mission de valorisation du territoire et de ses acteurs, l'Office de Tourisme édite chaque mois un **programme mensuel des animations se déroulant sur l'ensemble de la communauté de communes**. Les municipalités, associations et organismes divers sont contactés et incités à informer l'Office de Tourisme des animations et activités ouvertes au public qu'ils proposent. Le programme mensuel est rédigé en fonction de leurs réponses et des informations transmises par leurs soins, l'ensemble de l'équipe de l'Office de Tourisme effectuant aussi une veille d'information dans la presse et sur les réseaux sociaux.

Ce programme est **disponible en version papier** dans les bureaux d'information et **envoyé par email** à une base de 675 abonnés volontaires (moyenne annuelle) à cette newsletter, dont le taux d'ouvertures uniques s'élève à près de 50 % et le taux de clics uniques à près de 40 %. A noter que la base d'abonnés a considérablement augmenté, de 652 destinataires en janvier 2024 à 720 en décembre (+10,4 %).

Animer

La politique d'animation de l'Office de Tourisme a pour objectifs de :

- Donner une image dynamique du territoire tout en valorisant les ressources humaines et patrimoniales locales
- Développer et étoffer le programme des activités
- Animer le territoire durant la saison thermale.

Les sorties organisées par l'Office de Tourisme

Entre le 3 avril et le 19 octobre, dates de la saison thermale 2024, l'Office de Tourisme a mis en place des **sorties les après-midis**, du lundi au vendredi.

Calendrier élaboré en partenariat avec des acteurs du territoire, ce programme a mis en avant les multiples **richesses humaines et savoir-faire des Rives du Morvan** : artisans, éleveurs, cultivateurs, prestataires de loisirs, associations de bien-être, protecteurs du patrimoine, ...



Pendant la saison estivale, pour la quatrième année consécutive, la **présence d'un guide-conférencier** a renforcé l'offre d'animations : entre deux et trois visites guidées par semaine les après-midis ont été proposées, organisées en partenariat avec un prestataire de transport (minibus de 9 places) et possibilité de suivre en covoiturage.

Participation aux sorties organisées par l'Office de tourisme



Les pots d'accueil de la station thermale

Conjointement avec l'établissement thermal et la municipalité de Saint-Honoré-les-Bains, l'Office de Tourisme prend part à l'organisation des **pots d'accueil à destination des curistes de la station**. Ayant lieu toutes les trois semaines, ces pots donnent un aperçu de la richesse du territoire, en présence de membres de l'Office et d'Offices de tourisme voisins (OT Grand Autunois Morvan, OT MSGL, OT Decize Confluence) promouvant directement les informations touristiques, de producteurs locaux sur un marché organisé pour l'occasion, dans une ambiance agréable et musicale.

Éductour du Bazois

L'Office de Tourisme a organisé un éductour, visite professionnelle, dans le Bazois, le mardi 19 mars 2024. L'objectif est de faire découvrir aux professionnels quelques-uns des lieux de visite et prestations de cette partie du territoire afin de pouvoir les conseiller à leurs clients.

Programme

- 9h : Safran du Nivernais Morvan à Alluy
- 11h : présentation du port de Châtillon-en-Bazois
- 12h : repas à Châtillon-en-Bazois
- 13h30 : Visite du Château de Châtillon-en-Bazois
- 16h : Visite de la Maison Forte de Cuy à Chouigny

Une quinzaine de participants ont suivi cette journée ; tous ont salué la qualité de l'accueil chez chacun des prestataires.

Développer

Newsletter pro

Depuis juillet 2023, l'Office de Tourisme envoie une **Newsletter Pro trimestrielle à ses partenaires et aux socioprofessionnels du tourisme** du territoire.

A travers ses différentes rubriques (A la une, actualités, Chiffres-clés, Esprit village, Bonnes idées, Tourisme durable, Décibelles Data, Au fil de l'eau, ...), cet outil permet de diffuser des informations pertinentes et actualisées, des suggestions d'amélioration continue, de rendre compte des activités de l'Office de Tourisme, de donner un aperçu de l'activité touristique générale du territoire, ... en somme, de communiquer de manière pertinente au fil des saisons !

Le taux d'ouverture moyen est de 51,3%, ce qui est un chiffre très honorable pour une newsletter, confirmant la pertinence de cet outil de communication auprès du public-cible des socioprofessionnels.

Porteurs de projets

L'Office de tourisme reçoit et accompagne les porteurs de projet pour les aider à définir les contours de leur projet, les informer sur les obligations réglementaires, les orienter vers les financements mobilisables.

En 2024, 3 porteurs ont été rencontrés, notamment pour des projets de création d'hébergement touristique, avec des besoins d'informations sur la réglementation à suivre et les outils de communication disponibles via l'Office de Tourisme et ses partenaires.

Classement / Labellisation

L'**Office de Tourisme sensibilise les prestataires à la satisfaction client** et la prise en compte de leurs attentes. Le classement et la labellisation sont une reconnaissance de cet engagement.

Chaque année une campagne de classement collectif est menée. L'objectif est de rappeler les avantages du classement pour le propriétaire d'hébergement et d'obtenir des coûts plus intéressants.

Afin d'inciter les propriétaires de meublés de tourisme à qualifier leur offre et bénéficier du classement en étoiles, l'Office de tourisme Rives du Morvan et la Communauté de Communes Bazois Loire Morvan ont instauré en 2024 un dispositif de prise en charge du coût du

classement à hauteur de 30%, dans la limite de 5 hébergements par propriétaire et par an et dans la limite du plafond de l'enveloppe annuelle.

Le dossier de demande est en téléchargement dans l'Espace Pro du site internet. En 2024, des demandes ont été déposées pour le classement de 6 meublés.

Liaisons et boucles cyclo touristiques

L'année 2024 a été consacrée à la recherche de financements pour la réalisation du jalonnement et de la mise en tourisme de ces boucles et liaisons, selon les préconisations du cabinet Traces TPI.

Sur les 3 financements sollicités, un 1^{er} correspondant à 20% du projet a été obtenu du Conseil départemental de la Nièvre.

1) Liaison ou boucle Canal du Nivernais à Etang de la Chênaie à Montapas

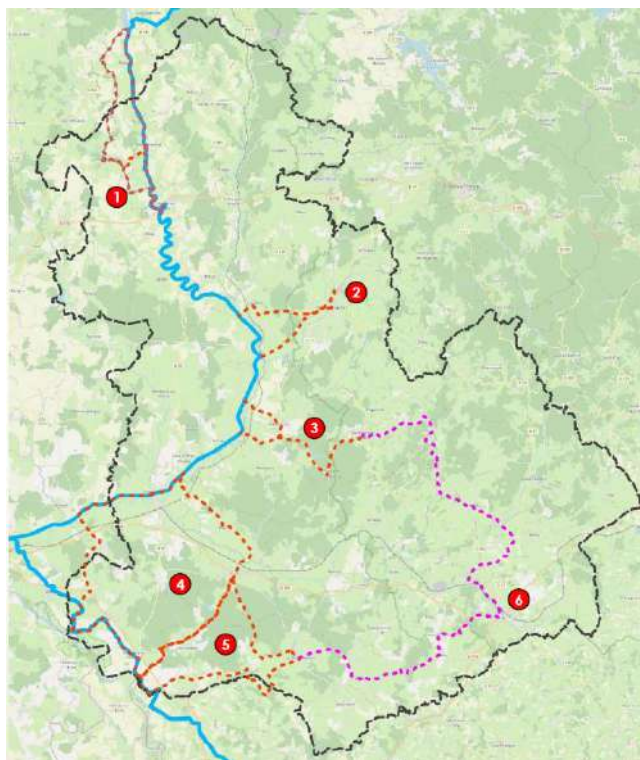
2) Liaison Canal du Nivernais à Moulins-Engilbert et sa piscine

3) Liaison ou boucle Canal du Nivernais à Vandenesse et Saint-Honoré-les-Bains

4) Boucle « De la Loire au Canal du Nivernais » ou liaison Cercy-la-Tour / Fours / Charrin

5) Boucle de la base de loisirs de La Nocle-Maulaix

6) Liaisons Vélo de gare à gare (produit Train + vélo) de Cercy-la-Tour et le Canal du Nivernais à Luz y (sur carte pointillés roses, liaisons valorisées uniquement par les traces GPX).



Le réseau emprunté se situe principalement sur route à faible trafic. Il est intégré au Schéma Vélo du département de la Nièvre (actualisation 2024).

La randonnée pédestre

Les circuits de randonnée pédestre sont recherchés et appréciés des visiteurs des bureaux d'information touristique.

L'Office de Tourisme a édité des rando fiches téléchargeables sur le site www.rivesdumorvan.fr

Au total, ce sont 20 circuits qui sont promus, parmi lesquels 8 figurent dans les topoguides *La Nièvre à pied* et *Le Parc naturel régional du Morvan à pied*.

Les 12 circuits intercommunaux voient leurs chemins entretenus par les communes.

Leur balisage, financé par l'Office de Tourisme, est remis à niveau tous les deux ans, c'est-à-dire que la moitié des circuits est revue tous les ans.

En 2024, le balisage a été mis à jour pour les 6 circuits suivants :

- « Circuit de l'étang de Chèvres » à Vandenesse
- « Circuit des Châteaux » à Poil
- « Entre étang et forêt de Vincence » à Tintury
- « Légende de la Pierre aiguë » à Villapourçon
- « Les Vallons du Morvan » à Rémilly
- « Mont-et-Marré au fil de l'eau » à Mont-et-Marré

Circuit VTT à Châtillon-en-Bazois

Un circuit de 15 km a été réalisé et balisé à l'aide de bénévoles. Accessible pour toute la famille, il offre des points de vue remarquables sur le Morvan, l'étang de la Garenne et les allées ombragées du bois de Dély, avec la possibilité de faire une halte pique-nique à Frasnay.



Evènementiel



Salon de Bruxelles 2024

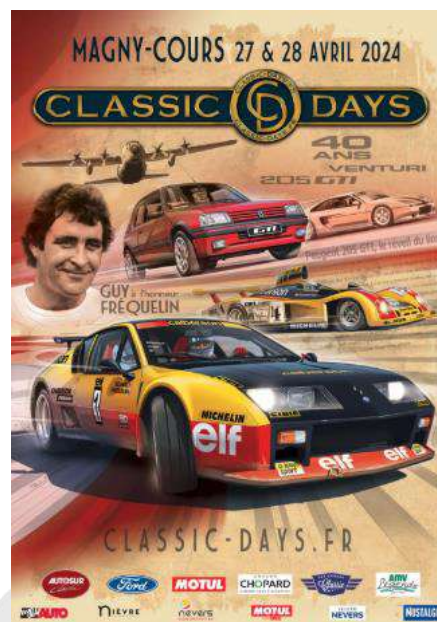
L'Office de Tourisme Rives du Morvan a participé au Salon des Vacances qui s'est déroulé du 1^{er} au 4 février 2024. Geralda, conseillère en séjour d'origine néerlandaise, a su **promouvoir notre destination sur le stand Destination Bourgogne**, en partenariat avec Nièvre Attractive et les Offices de Tourisme Morvan Sommets et Grands Lacs, Grand Autunois Morvan et Grand Vézelay.

Classic Days

L'Office de tourisme a représenté la partie Morvan de la Nièvre lors des Classic Days, les 27 et 28 avril au circuit de Magny-Cours.

Cet événement attire plusieurs milliers de personnes le temps d'un week-end.

Si la visibilité du stand partagé par Nièvre Attractive et les Office de tourisme nivernais doit gagner en visibilité, il n'en demeure pas moins que de nombreux visiteurs se sont informés en vue d'un prochain séjour.



Promenade gourmande Nivernaise



Elle a été organisée le 8 septembre à Moulins-Engilbert par le Lions Club Nevers Doyen. Se faisant, l'Office de Tourisme n'a pas organisé de Fantastic PicNic mais a participé à l'organisation en amont de cet événement et a tenu un stand pour accueillir les visiteurs à leur arrivée au Vieux Château. Près de 500 personnes ont participé, découvrant ainsi les trésors et points de vue de cette partie du Sud Morvan.

4 Bilan touristique 2024

L'Office de Tourisme dispose d'un Observatoire chargé de la veille, de la collecte, de l'analyse et du traitement de données quantitatives et qualitatives en rapport avec la fréquentation touristique du territoire intercommunal.

Données internes de l'Observatoire

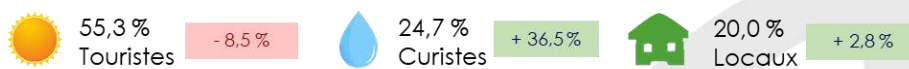
L'Observatoire collecte des données multiples dans les cinq bureaux d'information touristique et sur l'ensemble de l'année.

Fréquentation des bureaux d'information touristique

L'année 2024 dans les 5 bureaux Rives du Morvan en quelques chiffres clés :



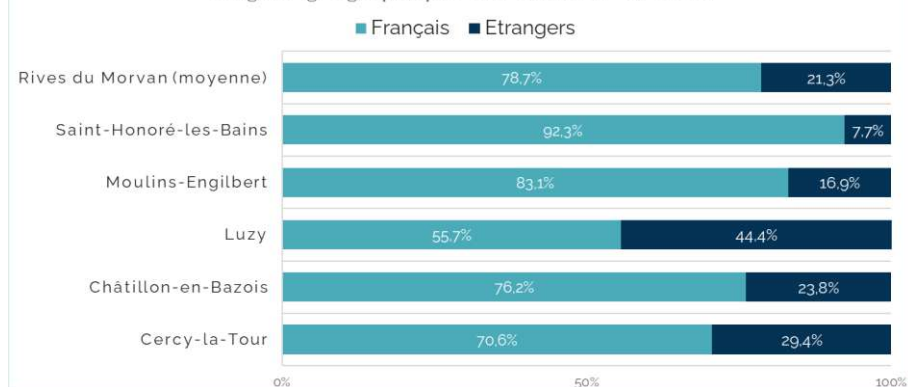
Typologie des contacts



Origine

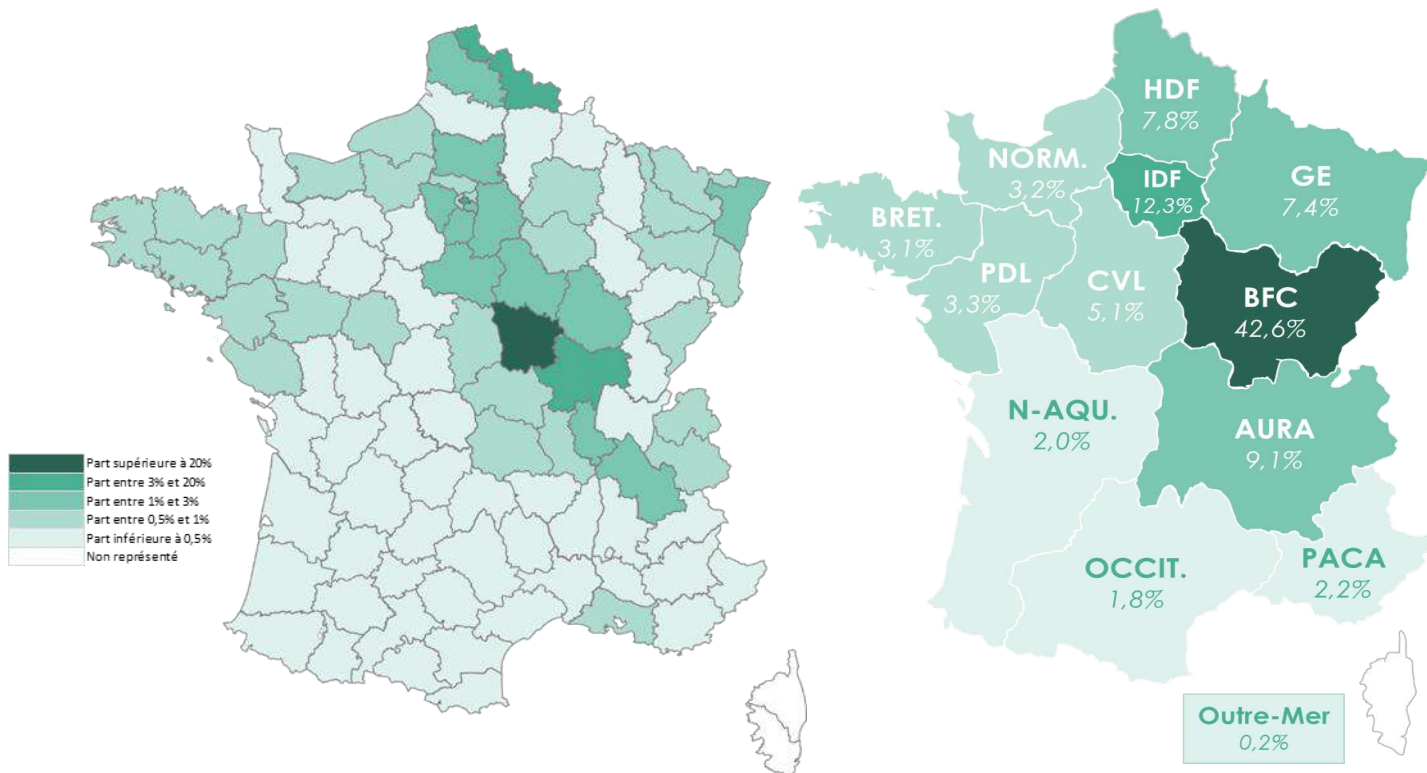


Origine géographique des contacts en 2024



Le Top 3 Etranger

- 1 Pays-Bas 
- 2 Belgique 
- 3 Allemagne 



Le Top 5 France (hors Nièvre)

- 1 Saône-et-Loire (71)
- 2 Nord (59)
- 3 Paris (75)
- 4 Yonne (89)
- 5 Côte-d'Or (21)

Le Top 5 des demandes

- 1 S'orienter / Cartes & plans
- 2 Manifestations / Animations
- 3 Visiter / Patrimoine
- 4 Magazine Rives du Morvan
- 5 Guide des hébergements



Et aussi :

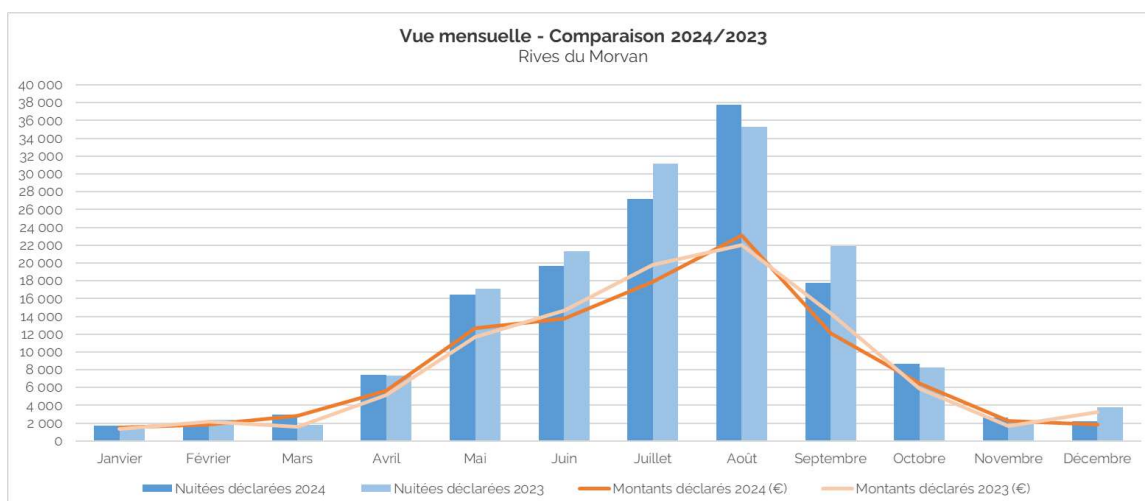
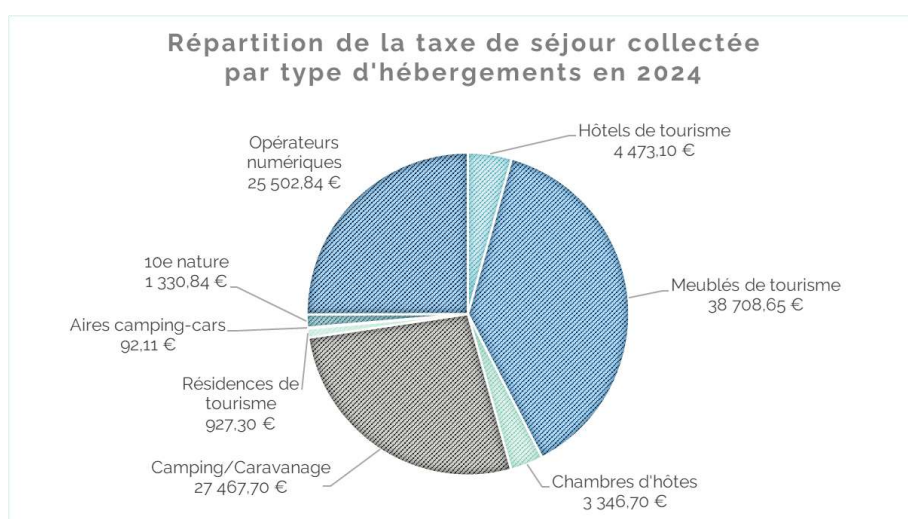
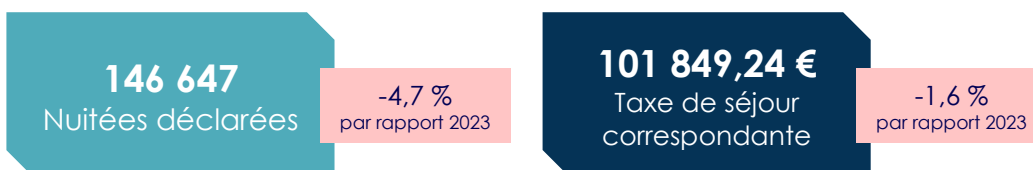
le Canal du Nivernais,
 les circuits pédestres, le Morvan,
 le guide des producteurs et artisans,
 les circuits thématiques,
 le guide des brocantes,
 les possibilités à vélo (location, circuits), ...

Taxe de séjour

La taxe de séjour est payée par les vacanciers qui séjournent dans les hébergements touristiques marchands. C'est un tarif par personne et par nuit, les mineurs en sont exonérés. Le montant est collecté par l'hébergeur, qui le reverse ensuite à l'intercommunalité.

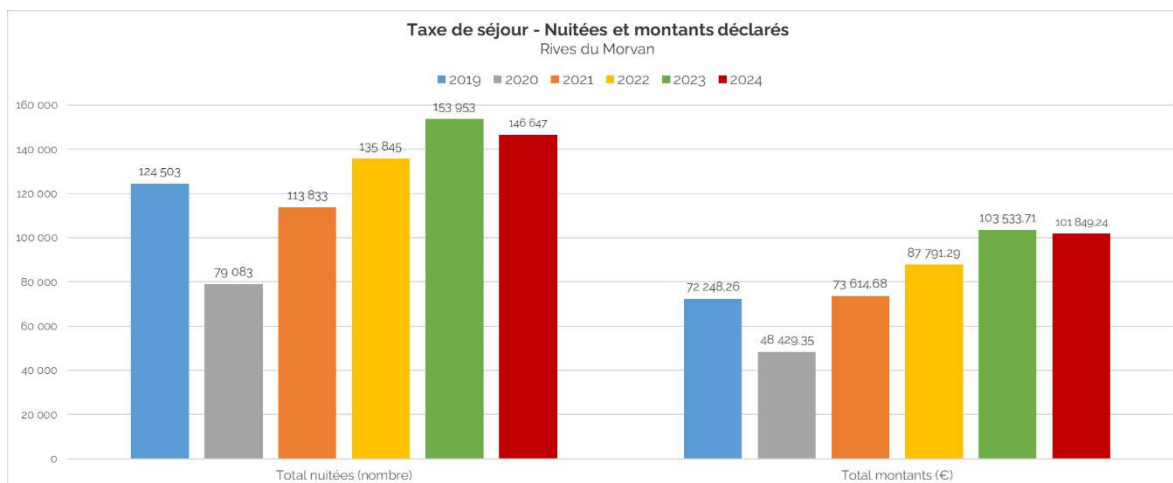
Les recettes de cette taxe reviennent dans leur intégralité à l'Office de Tourisme. Ainsi, celui-ci peut financer des actions au bénéfice de l'ensemble des acteurs du tourisme : valorisation touristique du patrimoine, mobilité touristique, réflexions sur la stratégie touristique du territoire, gestion et protection des espaces naturels à des fins touristiques, ...

Les données présentées ci-après sont celles déclarées par les hébergeurs sur la plateforme dédiée à la collecte de la taxe de séjour, pour la période janvier – décembre 2024¹.

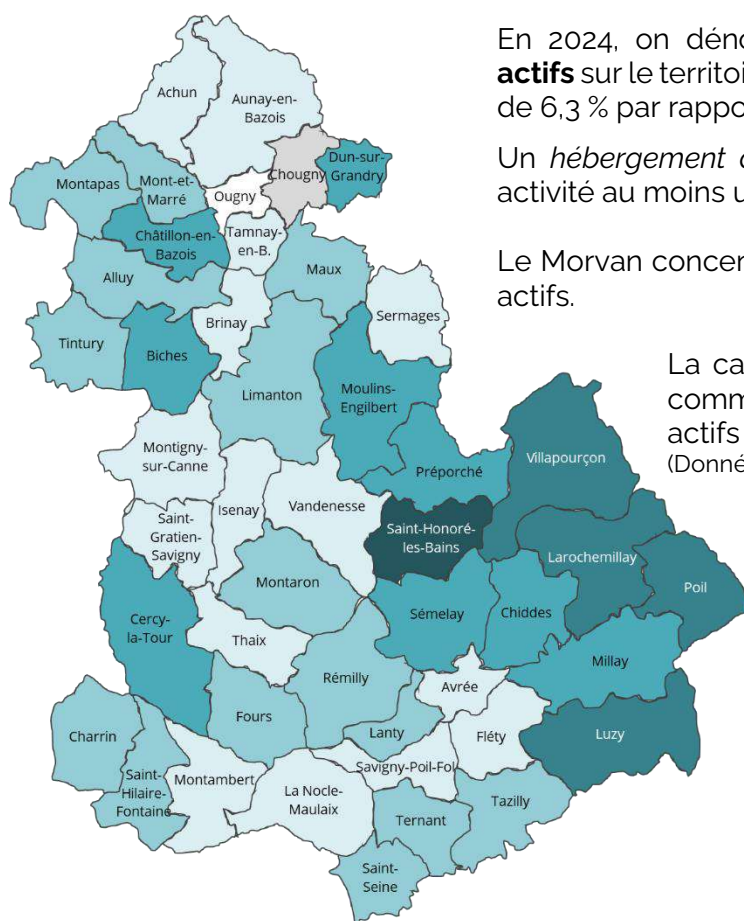


¹ Date de synchronisation de la plateforme pour les données présentées ici : 14 juillet 2025.

Le nombre de nuitées et le montant correspondant de taxe de séjour ne sont pas nécessairement les données définitives pour l'année 2024. Ces totaux sont susceptibles d'évoluer, en fonction des dépôts complémentaires de déclarations sur la plateforme pour la période étudiée.



Offre d'hébergements marchands²

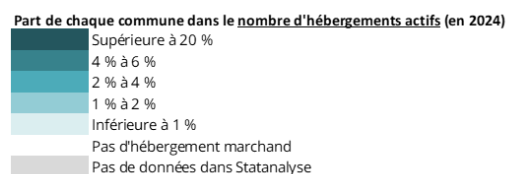


En 2024, on dénombre **366 hébergements marchands actifs** sur le territoire Bazois Loire Morvan, en augmentation de 6,3 % par rapport à 2023.

Un *hébergement actif* est un hébergement qui a été en activité au moins un jour sur l'année civile étudiée.

Le Morvan concentre 63 % des hébergements marchands actifs.

La carte ci-contre montre la part de chaque commune dans le total des hébergements actifs en 2024. (Données issues de la plateforme analyses.taxesejour.fr)



² Date de synchronisation de la plateforme pour les données présentées ici : 8 avril 2025.

Les données présentées ne sont pas nécessairement celles définitives pour l'année 2024. Ces totaux sont susceptibles d'évoluer, en fonction des dépôts complémentaires de déclarations sur la plateforme pour la période étudiée.

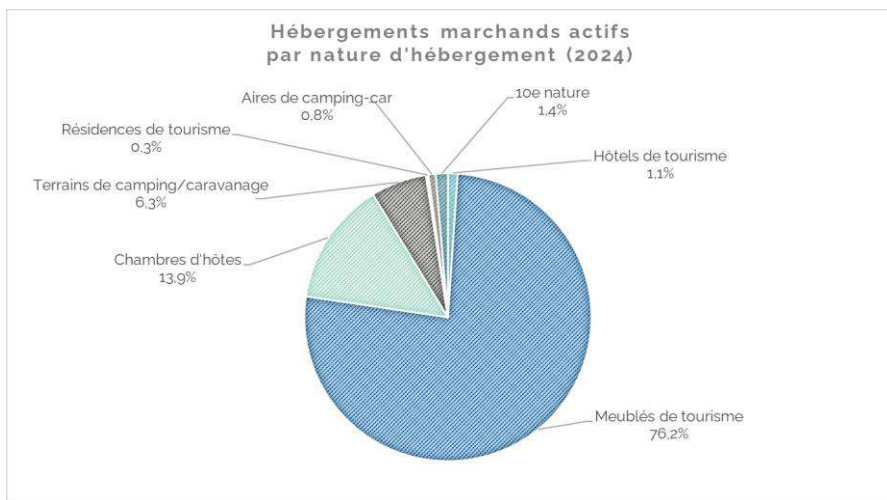
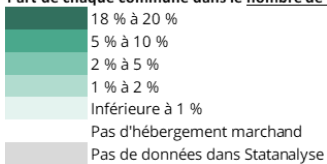
En 2024, on dénombre **3 587 lits marchands actifs** sur le territoire Bazois Loire Morvan, en augmentation de 2,3 % par rapport à 2023.

La carte ci-contre montre la part de chaque commune dans le total des lits marchands actifs en 2024.

(Données issues de la plateforme analyses.taxesejour.fr)

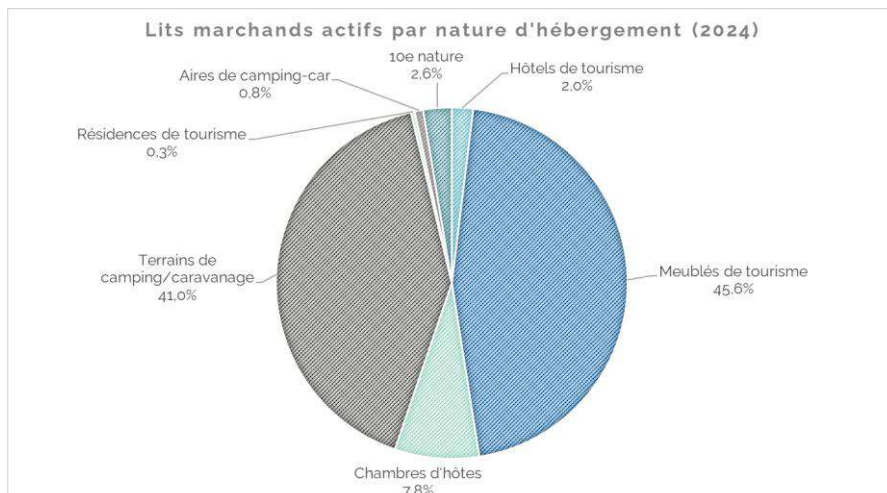


Part de chaque commune dans le nombre de lits marchands actifs (en 2024)



En 2024, sur le territoire Bazois Loire Morvan, les meublés de tourisme représentent 76,2% du nombre total d'hébergements marchands actifs, mais 45,6% des lits marchands actifs.

Les campings constituent 6,3% du nombre total d'hébergements marchands actifs mais 41,0% des lits marchands actifs.



Données des partenaires de l'Observatoire

L'Observatoire récolte auprès de partenaires des données multiples sur des sujets et des structures ayant un impact, direct ou indirect, sur la fréquentation touristique du territoire intercommunal.

La complémentarité et la comparaison de ces données issues de tiers donnent ainsi à mettre en perspective les tendances ou phénomènes statistiques et comportementaux observés, afin d'essayer de comprendre au mieux les pratiques et attentes touristiques relatives au territoire des Rives du Morvan.

Les Thermes de Saint-Honoré-les-Bains

La fréquentation des Thermes en 2024 poursuit sa progression avec une hausse de 5,4% tous types de cures confondus. Notons la forte augmentation du nombre de personnes ayant suivi une mini-cure, + 76,3% par rapport à 2023.



CHAÎNE THERMALE DU SOLEIL

	2019	2020	2021	2022	2023	2024
Cures conventionnées 21 jours	2 315	782	1 300	1 692	2 119	2362
Cures libres	109	34	55	92	93	164
Formules Aqua & Spa	475	107	NC	771	806	656
Total	2 899	923	1 355	2 555	3 018	3182

Les tendances de réservation pour la saison 2025 sont favorables à la poursuite de cette évolution.

Véloroutes : éco-compteurs



Le Conseil Départemental de la Nièvre dispose d'éco-compteurs qui enregistrent le passage des cyclistes. Sur les deux itinéraires jalonnés, trois éco-compteurs sont sur le territoire Bazois Loire Morvan : à Charrin, pour la Loire en Bourgogne ; à Cercy-la-Tour et Biches pour le Tour de Bourgogne, dont le Canal du Nivernais est partie prenante.

Les résultats 2024 des éco-compteurs sont en diminution par rapport à l'année précédente, particulièrement pour les mois du printemps au début de l'été et septembre (corrélation avec des conditions météorologiques instables). Le mois d'août a en revanche été très bon.

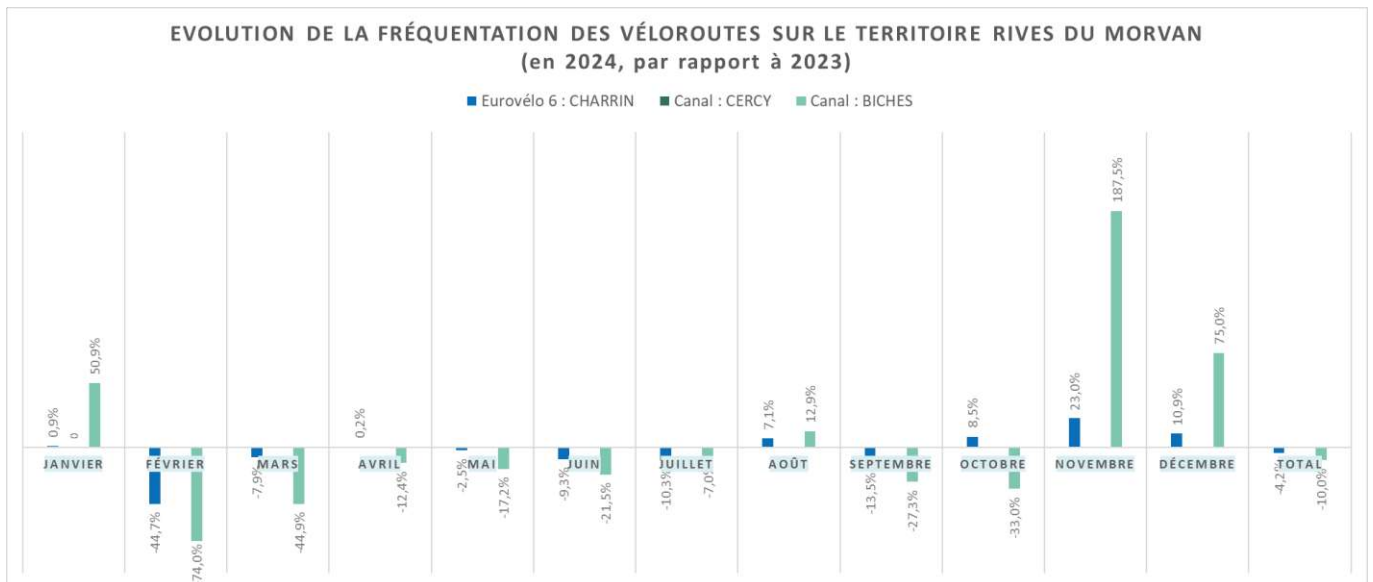
Les données présentées ci-après ont été communiquées par le Département.

Le compteur à **Charrin**, le long de l'Eurovélo 6 (la Loire en Bourgogne), enregistre 9 395 passages en 2024, en recul de 4,25 % par rapport à 2023, avec une pointe de trafic en août (2 077 passages, +7,1 % /2023).

Côté Canal du Nivernais, le compteur de **Cercy-la-Tour** a connu un dysfonctionnement et n'a pas pu comptabiliser les passages en 2024.

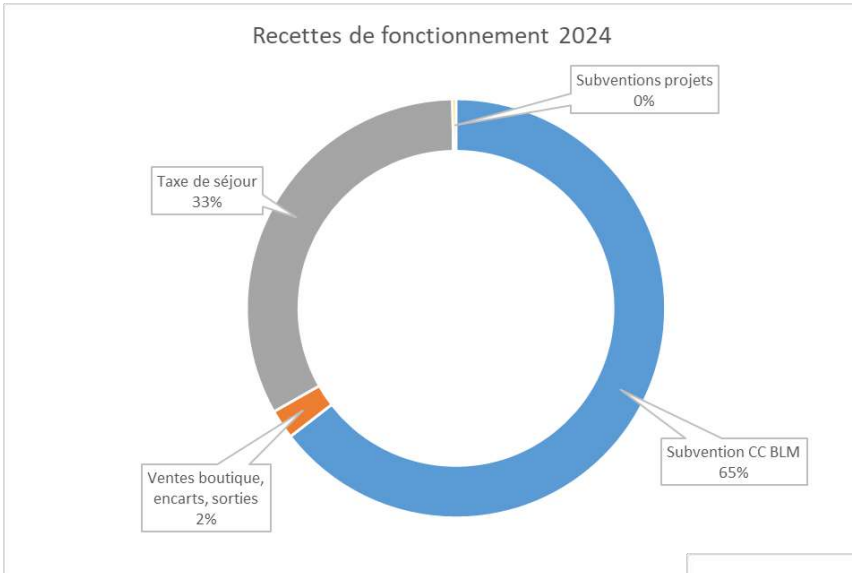
Le compteur de **Biches** affiche 11 173 passages annuels, en diminution de 10,02 % par rapport à l'année précédente (pointe de trafic en août avec 3 275 passages, +12,9 %/2023).

Trafic mensuel dans les 2 sens de circulation	La Loire en Bourgogne		Tour de Bourgogne	
	Charrin	Cercy-la-Tour	Biches	
Janvier 2024	107	-	80	
Février 2024	115	-	53	
Mars 2024	199	-	113	
Avril 2024	531	-	458	
Mai 2024	1 339	-	1 279	
Juin 2024	1 454	-	1 549	
Juillet 2024	1 725	-	2 560	
Août 2024	2 077	-	3 275	
Septembre 2024	1 005	-	1 152	
Octobre 2024	487	-	372	
Novembre 2024	214	-	184	
Décembre 2024	142	-	98	
Total 2024	9 395 (-4,2 %)	Dysfonctionnement	11 173 (-10,0 %)	
Moyenne mensuelle 2024	783	-	931	
Médiane mensuelle 2024	509	-	415	



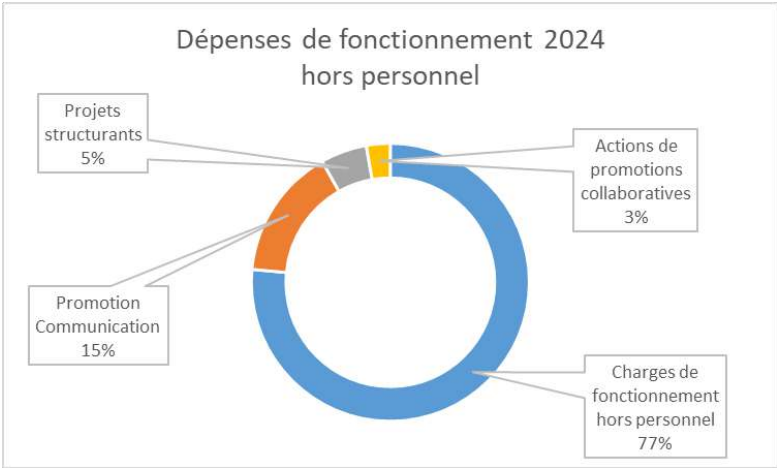
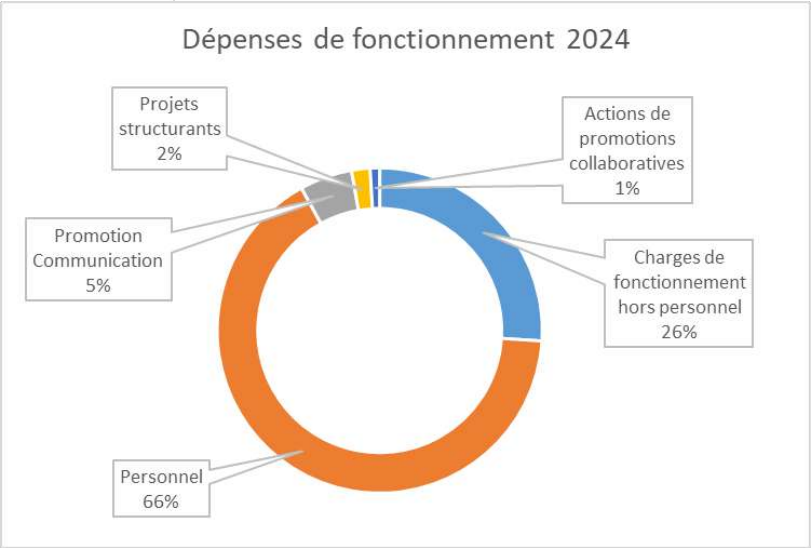
5 Bilan financier 2024

Le budget de fonctionnement de l'Office de Tourisme s'équilibre à 375 511,43 € en 2024, en baisse de 2,9% par rapport à 2023.



La taxe de séjour représente **33% des recettes** contre 22% en 2023

Par rapport à 2023
> L'année 2023 était particulière avec le financement de l'étude sur les liaisons cyclo touristiques. La part des projets structurants dans les dépenses passe de 8% à 2%.
> La part des charges de personnel est stable.



6 Plan d'actions 2025

Actions	Détails	Objectifs / Évaluation
ACCUEIL ET INFORMATION		
Accueil dans les bureaux d'information touristiques	Adapter les horaires et les périodes d'ouverture pour répondre besoins et habitudes des visiteurs Sélection des artistes qui exposeront dans la salle en début d'année	Améliorer l'efficacité et la qualité d'accueil
Poursuite de l'accueil Hors les Murs	Présence 2 fois par semaine en juillet et août au port de Châtillon-en-Bazois au bord du Canal du Nivernais Présence 1 fois par semaine à l'établissement thermal à Saint-Honoré-les-Bains	Accueillir et informer là où se trouvent les flux
Accueil numérique	Accueil à distance durant les horaires d'ouverture des bureaux par téléphone et via les réseaux sociaux. Accès Wifi Accueil numérique 24h/24 via la vitrine au bureau de Saint-Honoré-les-Bains	S'adapter aux besoins des visiteurs. Améliorer la qualité de l'accueil.
Billetterie	Billetterie festivals et animations	Faciliter l'acte d'achat et favoriser la participation aux événements culturels Développer les relations avec les associations organisatrices
PROMOTION / COMMUNICATION		
Éditions	Magazine de destination #4 : nouveau format plus lisible, insertion d'une carte du territoire et de l'ensemble des activités de loisirs, lieux de visite et patrimoine naturel Guide Hébergements Guide des producteurs et artisans locaux Programme mensuel des animations	Faciliter l'accès à l'information Rationaliser les éditions
	Refonte de la carte touristique de Cercy-La-Tour	Poursuivre l'harmonisation des documents sous la charte graphique Rives du Morvan
Communication à destination de la population locale et des résidents secondaires	Diffusion du programme des animations via une Newsletter adressée à 675 destinataires (moyenne 2024)	Favoriser la participation aux événements du territoire
Internet	Proposer des idées de séjours en fonction de la saisonnalité Mise en cohérence des incontournables avec le magazine de destination	Développer l'image du territoire
	Ajout de descriptif sur les visuels pour une meilleure accessibilité	Améliorer les règles d'accessibilité pour les malvoyants
	Mise à jour des pages en lien avec l'actualité du territoire	Augmenter les retombées économiques du tourisme

Actions	Détails	Objectifs / Évaluation
Réseaux sociaux	Facebook	Développer la notoriété de la destination sur tous ses aspects attractifs (paysages, activités, prestataires...) Homogénéiser et équilibrer les événements de tout le territoire. Augmenter le nombre de fans (+5%)
	Instagram	Toucher un potentiel de clientèle famille + couple de citadins en recherche de nature. Augmenter le nombre de followers pour faire connaître la marque de destination (+10%).
Campagnes de communication	Partenariat avec Nièvre Attractive pour une action sur le media numérique d'influence Chilowé permettant de promouvoir les bassins Morvan, Canal du Nivernais et Loire	S'intégrer dans des opérations de communication à plus grande échelle par la mutualisation des moyens.
	Adhésion au Collectif La Bourgogne du Comité Régional du Tourisme	Donner de la visibilité à la destination dans les campagnes de communication menées par l'échelon régional
	Poursuite de la campagne « L'automne en Bourgogne » en partenariat avec BFC Tourisme	Inscrire les Rives du Morvan comme une destination incontournable en Bourgogne à cette période Valoriser les vacances proches de chez soi (<i>staycation</i>)
	Insertion publicitaire dans la revue « Les Accros du Peignoir »	Accroître la visibilité de la destination auprès d'une cible spécifique Thermalisme
	Insertion publicitaire dans les magazines « Heures d'été », « Mamie Pétille »	Accroître la visibilité de la destination auprès d'une cible départementale
Relations partenaires	Newsletter Pro envoyée aux prestataires touristiques du territoire	Communiquer sur l'actualité de l'Office de tourisme et du territoire Inciter les socio-pros à échanger sur leur activité auprès de l'OT
	Espace Pro sur le site internet, rapport d'activités	Maintenir les relations avec les prestataires Développer le réseau de partenaires
	Participation à la bourse d'échange départementale de la Nièvre Organisation d'un éductour sur le secteur de Cercy-la-Tour en avant-saison	

Actions	Détails	Objectifs / Évaluation
MARQUE QUALITÉ TOURISME		
Labellisation Destination d'Excellence	Audit blanc automne 2025	Préparer l'équipe à l'audit 2026
	Etude des critères, formalisation des actions de l'Office de tourisme, notamment sur le Pilier Développement durable	
	Formation/sensibilisation du personnel à l'accueil des personnes en situation de handicap	Formation juin 2025
	Afficher le taux de conformité selon le référentiel de la RGAA (Réglementation générale d'amélioration de l'accessibilité) au plus tard 28/06/25	Échéance 2025/2030 (entièrement conforme) Audit en cours et définir un plan d'actions
PROJETS DE DÉVELOPPEMENT		
Valorisation du Thermalisme	Finalisation et promotion du jeu d'exploration géolocalisé « Therma »	Diversifier l'offre d'activités à destination d'un public plus jeune
	En lien avec le Conseil régional, étude des lieux d'implantation de panneaux de valorisation du patrimoine thermal	Proposer un parcours physique Accroître l'intérêt des visiteurs sur la richesse patrimoniale de la Station
Liaisons et boucles cyclotouristiques	Lancement du marché public pour le jalonnement des circuits.	Attribution du marché Nombre de liaisons jalonnées
Boutique	Etoffer l'offre de produits boutique siglés Rives du Morvan dans les 5 BIT	Créer un attachement à la destination pour les visiteurs qui souhaitent un souvenir Promouvoir la destination via des objets qui voyageront
Stratégie Tourisme	Réalisation d'un diagnostic / état des lieux du territoire et des actions de développement et d'animation touristique de l'Office de Tourisme. Envoi d'un questionnaire aux prestataires de tourisme	Préparer la future stratégie touristique intercommunale dans le cadre de la prochaine mandature Conforter la thématique dans le projet politique à venir

Actions	Détails	Objectifs / Évaluation
ANIMATIONS		
Conception du programme des sorties	Renouveler avec les partenaires le programme des sorties de l'après-midi, du lundi au vendredi, durant toute la saison thermale Conventionner avec eux sur les dates et les modalités de visite	Faire découvrir les ressources locales au sens large, en coordination avec les initiatives privées Donner l'image d'un territoire dynamique
Réalisation du programme des animations	Collecter les informations sur tous les événements et manifestations du territoire afin d'éditer un programme mensuel à l'attention des visiteurs	Développer la fréquentation des animations du territoire
Organisation de visites guidées	Durant les ailes de saison en lien avec l'association Guides en Morvan	Valoriser le patrimoine local Renouveler et qualifier l'offre de sorties
OBSERVATION		
Taxe de séjour	Suivi de la collecte en lien avec la Communauté de communes	Suivi statistique de l'évolution des nuitées marchandes sur le territoire
Observatoire du Tourisme	En partenariat avec Nièvre Attractive, intégrer l'outil Flux Vision Tourisme d'Orange Business	Accéder à des données complémentaires de fréquentation sur le territoire intercommunal et la Nièvre, en nuitée et en journée, sans distinction de tourisme marchand ou non marchand
	Réalisation d'un guide des indicateurs du tourisme responsable, suivant certains préconisés par ADN Tourisme	Faire un état des lieux du tourisme sur le territoire à travers les dimensions environnementale, sociale et économique
DÉVELOPPEMENT DURABLE		
Projets	Mettre en œuvre des projets de développement compatibles avec le développement durable	Cohérence avec les stratégies de développement touristique à l'échelle supra
	Favoriser les mobilités douces, l'accès par le train, les transports collectifs et la pratique du vélo (liaisons et boucles cyclo touristiques)	Sensibiliser les visiteurs aux bonnes pratiques et à la préservation des ressources du territoire
Site internet	Continuer à promouvoir le tourisme durable. Limitation du poids des images.	Valoriser les initiatives de développement durable et la mobilité douce. Réduire l'empreinte carbone du site internet



13 rue Henri Renaud
58360 Saint-Honoré-les-Bains

Tél. +33 3 86 30 43 10 - tourisme@rivesdumorvan.fr - www.rivesdumorvan.fr

RIVES
DU MORVAN
OFFICE DE TOURISME